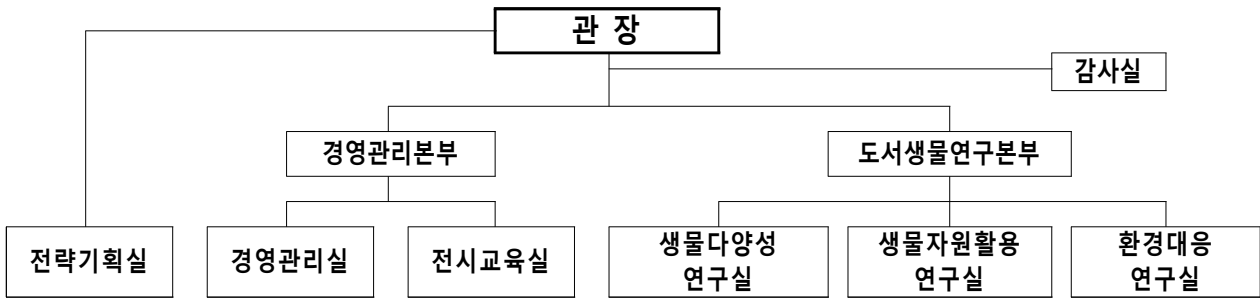


10. 국립호남권생물자원관

1. 기관 현황

① 기구 및 조직 현황



② 인원 현황

구 분	계	임 원	직 원			
			수석급	책임급	선임급	원급
정원	119	3	6	20	41	49
현원	109	3	1	15	25	65

※ '26.1.1. 기준(공무직 제외)

③ 예산 현황

(단위 : 백만원, %)

구 분	2025 예산 (A)	2026년 예산 (B)	증 감 (B-A)	(B-A)/A
계	24,483	25,827	1,344	5.5
1. 정부출연금	23,083	24,144	1,061	4.6
2. 자체수입	1,400	1,683	283	20.2

④ 기관 주요 임무

- (설립목적) 섬·연안 분야 국가 생물주권 조기 확보, 생물다양성 보전 및 생물자원의 지속가능한 이용에 기여(「생물자원관의 설립 및 운영에 관한 법률」)
- (핵심기능) 섬·연안 생물자원의 조사·발굴, 다양성 보전, 이용기술 개발 및 산업화 지원, 전시·교육 프로그램 운영 등

※ (분담분야) 낙동강자원관(담수생물), 호남권자원관(도서·연안생물)

2. 중점 추진과제

1 생물자원을 활용한 환경 현안 대응 연구 확대

- 섬·연안 생물자원기반 기후변화 등 환경 현안 대응 연구 강화
 - AI 예측모델을 활용하여 온실가스 저감(이산화탄소, 메탄, 탄화수소) 등이 가능한 생물자원(미세조류, 원핵생물 등) 집중 개발
 - 환경오염지역(유류 유출 등) 생물정화를 위한 미생물 중점 발굴
- 섬·연안 생물 분포변화 연구로 기후 변화 예측 등 정책 지원 강화
 - 기후변화 영향 분석이 용이한 원거리 섬* 대상 생물종의 계절학적 분포변화 조사, 아열대성 생물** 유입 감시 등 추진
 - * 어청도·흑산도 등 5개섬, ** 푸른줄까마귀왕나비, 청엽지의류 등

2 섬·연안 생물다양성 보전 및 생물산업 지원 확대

- 미개척 생물종(種) 확보를 위한 집중 조사 및 디지털 이미지 개방
 - 우선순위를 고려한 집중 조사지(22개 섬) 발굴 및 종 발굴 다각화를 위해 특이서식지(염전·암반·오염지역·염습지 등) 집중조사
 - 확증정보(표본·유전·화상 등)로 생산한 생물표본 디지털 이미지를 대국민 활용이 가능하도록 공개('26년 시범사업 추진)
- 섬생물소재은행 운영체계 고도화 및 생물산업 지원 확대
 - 소재은행 신뢰성 확보를 위한 국제적 수준의 표준운영매뉴얼* 마련
 - * 은행 운영절차[입고↻보존↻관리↻분양]에 따른 지침서 등 현행화
 - 기업 수요 기반 맞춤형 기술 고도화(원료표준화, 대량증식기술 등) 추진

3 국민에게 환원하는 생물다양성 가치

- 섬·연안 생물자원 기반 다양한 전시·교육 콘텐츠 제공
 - 기후위기, 생물다양성 관련 수요자 요구에 맞춘 섬·연안 생물자원 디지털 전시 및 체험·참여형 디지털 콘텐츠 개발로 맞춤형 교육 추진
- 외부와의 협력체계 강화로 생물다양성 가치 공유
 - 국제공동(일본 북해도대학 등) 및 시민참여(섬생물탐사단 등) 연구 확대

3. 경영관리실적

1 안전 · 재난관리

- (안전관리) 전문잠수교육, 스마트 모바일 TBM(Tool Box Meeting)* 구축, 매일 안전점검회의(기관장 주관, 전직원 영상중계) 개최 등으로 안전경영체계** 확립
* 작업 현장 위험 요인 실시간 공유 시스템 ** 안전보건경영시스템 인증('24.5, 산업안전보건공단)
- (개인정보·정보보안) AI 기반 개인정보탐지솔루션* 도입 및 보안관제 (국가사이버안보센터-기후부-호남권) 운영으로 촘촘한 정보보안 체계 구축
* 각종 문서·파일에 포함된 개인정보를 인공지능으로 실시간 탐지·검출하는 기술
※ (개인정보보호) 개인정보보호위원회 주관 평가 '24년 A등급, '25 S등급(예정)
(정보보안감사) 기후부 주관 기타공공기관 정보보안관리실태 평가 '25년 1위

2 지역경제 활성화

- (지역공헌) 지역인재 취업을 위한 지역청년 대상 사회진출 상담*(3회) 및 사회배려계층 대상 참여형 전시·교육 프로그램 운영(3회)**
* 사후 멘토링(진로 상담, 직무 이해 기회 제공) 프로그램(5.28.~10.29. / 3회)
** 유네스코 지속가능발전교육 인증('25.12.) 및 녹색환경대상 수상('25.12.)
- (상생·협력) 섬마을 농수산물 장터 개최(매년 1회), 지역 바이오기업 기술 컨설팅 및 분석지원, 제품전시 등('25년 51회)으로 소상공인·기업 지원
※ '24~'25년 지역사회공헌인정제 최고등급 획득(보건복지부 산하 한국사회복지협의회)

3 대국민 소통노력

- (고객만족도) 다각적인 대국민 의견 청취*를 통해 고객 요구 적극 반영
* 관람객 대상 실시간 만족도 조사(상·하반기 100명), 학부모 모니터링단 운영('25년 7회), 전시운영자문위원회(연 1회), 기업지원사업 및 섬생물소재은행 만족도 조사(연 1회) 등
※ '24년 고객만족도 최우수(97.3점) / 전시·교육 부문별 득점 1위(기재부 주관)
- (대국민 소통) 다채널 SNS 운영, '섬공백서' 등 과학 대중화 콘텐츠 운영
※ '24~'25년 한국공공브랜드 '최우수상'(한국공공브랜드진흥원)